

彰化縣議會議員出國考察報告表

考察人員	楊子賢
考察地點	日本東京
考察日期	自 2023 年 7 月 23 日起至 2023 年 7 月 28 日止計 6 天
報告日期	年 月 日
考察目的	考察當地交通、環保、觀光、文化、經建等產業及設施
考察行程	如行程表

一、交通建設「人行空間」

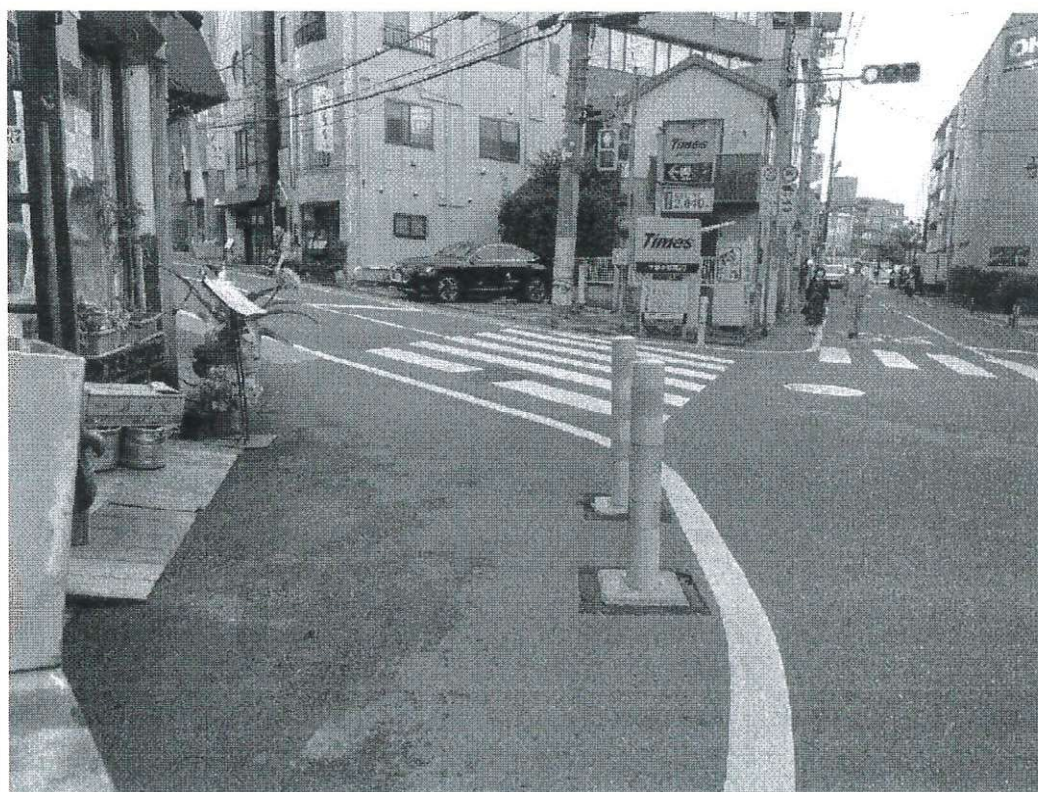
日本的交通建設非常重視行人路權，經濟學家出身的美濃部亮吉於1967年選上東京都知事，在他任內大力提倡商圈步行概念，最早選定繁榮的東京銀座地區將原先車輛通過的道路，不斷試辦各種方案，甚至封路完全提供給路人，被媒體封為「步行者天國」。本次我亦在東京各地區皆見到寬敞的人行道配置，甚至巷弄內也會以標線型人行道來進行，看到出來東京都在此政策著力甚深，搭配都府與中央政府的都營地鐵、私鐵等綿密的大眾運輸系統，日本人在道路上行走的安心感，絕對遠大於台灣的現況。

考察心得 建議事項

這也是因為日本冬季有下雪的關係，導致機車無法在冬季使用，相對台灣一年四季不會下雪的氣候條件，機車使用者在台灣無論任何季節皆是常態，尤其在天氣相對宜人，較少降雨情況的彰化縣更是如此，經查，本縣登記機車車輛80萬餘台，但政府劃設的機車停車格位僅有1000餘格，這是已開發國家非常少見的交通工具案例，顯見，台灣的道路規劃，應該更全面性的思考配套措施。

建議本縣應該投入更多經費與心力，如何提升各道路服務品質，必須兼顧居民與用路人的需求，往道路瘦身的方向邁進，改善硬體設施與道路標線的規劃，讓車輛不是漫溢到道路各個角落，而是能夠有秩序的行車，更能夠合理的停車，譬如路口轉彎處的適當路障，

藉此創造更多安全的行人空間，使得城市發展更為宜居。



二、公共工程工安標準

在路過公園時，發現日本在修剪樹枝時，會明確以交通錐等方式明確工程施作範圍，並豎立告示牌，並已明確的告示牌告知民眾前方路況，以此作為施工工安標準，相對來說，路樹修剪並非重大工程，皆以此心態面對，相對而言，在我所處理過的選服案件中，不乏民眾陳情一些小型路口挖掘，可能僅是以交通錐圈出施工範圍，沒有作出適當路口引導，甚至在遇到會隔夜的小型工程，有時會沒有裝置警示燈，導致在巷弄昏暗時，成為居民的隱形危險，有關這點，也是本縣必須再提升的工安要求。





三、道路品質提升-共同管道設置

彰化縣道路常見處處重鋪補丁的狀況，民眾也對路況品質有頗多怨言，究其原因，就是因為地下管線鋪設複雜，無論是自來水、台電、甚或是有線電視、網際網路、警察監視系統的寬頻管線等，每次施工就會申請開挖，儘管路段養護後會設定為禁挖路段，但往往有公需而必須開挖，如此情景不斷出現，也形成民眾普遍對於公共工程的不信任感與品質的不滿意感。

前往參觀「銀座共同溝」，位置位於東京地鐵銀座站 A13 和 A12 出口交匯處附近。都市規劃濫觴於歐洲國家，世界上第一條共同管道就出現在法國首都巴黎。1832 年，因為霍亂的疫情襲擊巴黎，巴黎政府痛定思痛，針對會引發霍亂的污水處理思考對策，開始在道路下方鋪設污水管道，同一時間，該污水管道也可以容納隨著經濟發展、

民生必需的各種管道。

日本在明治維新後受此啟發，1925 年，關東大地震之後，日本第一條共用管道開始試建，是東京作為皇都的重建項目，當時僅有設 270 公尺的長度。

本次參觀的銀座共用溝，則是在 1968 年由原建設部（現國土交通省）在銀座大道 1 町目至 8 町目兩側的人行道下方，兩邊長各有兩公里。當我們在銀座街頭感受到現代摩登的街景繁榮樣貌，就是因為人行道下方的共用管線支撐起整個城市街景的日常所需，沿途大型百貨公司和商店街所需的電力、電話、瓦斯、自來水、污水、交通號誌、路燈照明系統和其他電信管道。可以確保道路在重新挖掘刨鋪，能夠有更高的安全性，且在維護上也非常便利，儘管造價相對較高，但顯然在是現代都市長治久安的工程方式。對於人行道的建設，是非常具有附加價值的做法。

彰化縣於 2017 年制定《彰化縣共同管道管理辦法》，立法目的即在於「希望道路不要因為不同單位需埋設電力電纜線，而分別開挖，讓馬路挖了再填平，填了又挖，長期造成道路如貼「藥膏」般東一塊、西一塊，有礙觀瞻影響街景美感，開挖期間帶來交通壅塞，造成用路人不便」，但是事實上僅針對新闢道路，針對既有道路的作法仍是維持 2 年禁挖的做法。

建議縣府可以更高瞻遠矚，尤其在此刻各地針對行人路權訴求高漲的時刻，縣府在廣設人行道的政策遠景下，針對都市計畫區內的既有道路，已經開始共同管道的規劃，也著手進行了一些路段的寬頻共同管道，而近年汗水下水道的設置，除了可以廣納各種管線。接下來，針對都市計畫外的區域，也應該針對發展程度不同的人口稠密，先進一步大膽地規劃，讓非都區域的民眾也可以享有更好的道路品質、更便捷的線路維修系統，譬如說彰化市東區擴大都市計畫，已經喊了30年，但只聞樓梯響，可該區人口持續發展，住民聚落也已經在沿線自然產生，人口數量極多，但相對應的公共設施卻付之闕如，這點反倒可以做都市計畫之前，才是民眾納稅得以享有公共建設的意義。

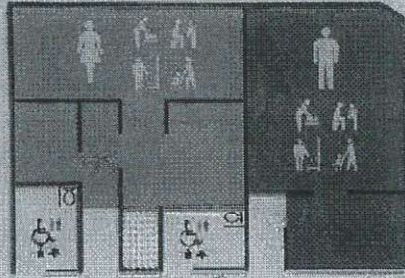




四、公共廁所圖示

在成田機場時我注意到，日本公共廁所有一套放諸國際都通用的圖示說明，這在追求國際觀光經濟的效益，雖然細微都卻看的出來用心之處，台灣也有許多商業設施的業者會主動更新圖示，讓民眾一目瞭然廁所內功能之所在，但彰化縣公共廁所的相對規範仍然有可以提升的空間，建議縣府往後新設立場址必須明確規範，至於既有場址則可以逐步改善。

お手洗ご案内 Toilet Information



現在地
YOU ARE HERE



オストメイト対応設備
Ostomate Facility



多目的ベッド
Multi-purpose Bed



おむつ交換台
Diaper Changing Table



ベビーチェア
Baby Chair



着替台
Changing Platform



ベビーカー対応
Room

